



# POLISHER OWNERS MANUAL

---

LS160-EU & LS160-UK

LS160HD-EU&LS160HD-UK



READ OWNER'S MANUAL CAREFULLY BEFORE OPERATION  
VF75137 REV.G

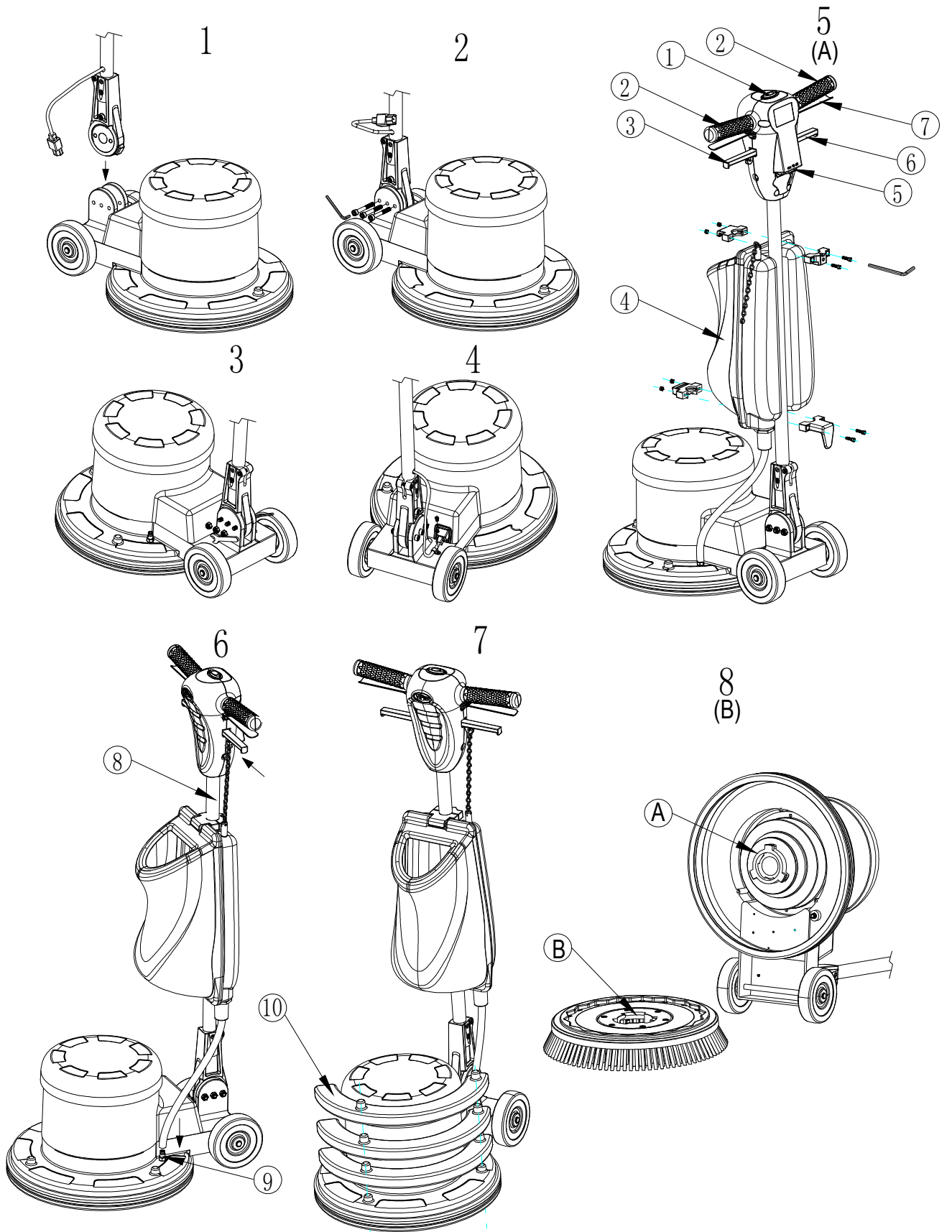
Company information:

[WWW.vipercleaning.eu](http://WWW.vipercleaning.eu)

[Info-eu@vipercleaning.com](mailto:Info-eu@vipercleaning.com)

## TABLE OF CONTENTS

ENGLISH	USER MANUAL.....	1-2
DEUTSCH	BETRIEBSANLEITUNG.....	3-4
FRANÇAIS	MANUEL UTILISATEUR.....	5-6
РУССКИЙ	ИСТРУКЦИЯ ПОЛЬЗОВАТЕЛЮ.....	7-8
ESPAÑOL	ISTRUZIONI PER L'USO.....	9-10
ITALIANO	MANUALE D'USO.....	11-12
PORTUGUÊS	MANUAL DO UTILIZADOR.....	13-14
ΕΛΛΗΝΙΚΑ	ΕΓΧΕΙΡΙΔΙΟ ΧΡΗΣΤΗ.....	15-16
TÜRKÇE	KULLANIM KILAVUZU.....	17-20
ČESKÝ	UŽIVATELSKÝ MANUÁL.....	21-22
POLSKI	INSTRUKCJA OBSŁUGI.....	23-24
MAGYAR	HASZNÁLATI ÚTMUTATÓ.....	25-26
ROMÂNĂ	MANUALUL UTILIZATORULUI.....	27-28
NEDERLANDS	GEbruikers HANDLEIDING.....	29-30
БЪЛГАРСКИ	РЪКОВОДСТВО НА ПОТРЕБИТЕЛЯ.....	31-32
SLOVENŠČINA	NAVODILA ZA UPORABO.....	33-34



## BEVEZETÉS

Ez az útmutató segít Önnek, hogy a legtöbbet tudja kihozni a porszívójából. Használat előtt alaposan olvassa el ezt a tájékoztatót.

Ezt a berendezést kereskedelmi célra gyártották. Beltéri használatra tervezték, más célra nem használható. Csak a javasolt kiegészítőkkel alkalmazza.

## (A) ISMERJE MEG A KÉSZÜLÉKÉT

- |   |  |
|---|--|
| 1. Biztonsági kapcsológomb                | 2. A kapcsolókar fogantyúi                               |
| 3. Tisztítószer adagoló kar               | 4. Tisztítószer tartály                                  |
| 5. Elektromos csatlakozó                  | 6. Magasság állító kar                                   |
| 7. Kapcsolókarok- Felhúz-ON / Elenged-OFF | 8. Főkar   |
| 9. Tisztítószer/Víz szelep                | 10. Súly (Csak a 160HD egytárcsás súrolóra, választható) |



### FIGYELMEZTETÉS!

A gép mozgó alkatrészeket tartalmaz. A sérülés kockázatának csökkentése érdekében mindig húzza ki a tápkábelt javítás előtt.

## (B) A KEFE VAGY PADTARTÓ FELSZERELÉSE

Állítsa be a füleket (A) a megfelelő vájatokba (B) a kefében vagy a padtartókban, és fordítsa el a keféket vagy a padtartót az óramutató járásával ellentétes irányba, hogy a helyükön rögzüljenek. A kefe/padtartó eltávolításához gyorsan és határozottan forgassa meg azokat az óramutató járásával megegyező irányba.



### VIGYÁZAT!

A rossz kefe vagy padtartó használata károsíthatja a padlót vagy túlterhelheti a motort.

## MŰKÖDÉS

1. Húzza ki és forgassa el a kábeltárolót, hogy hozzáférjen a tápkábelhez. Tekerje ki a tápkábelt, és dugja be a megfelelően földelt kimenetbe;
2. Húzza fel a magasság állító kar **(6)**. Mozdítsa lefelé a főkart**(8)**, amíg a karjai már majdnem kiegyenesednek. Engedje el a magasság állító kar **(6)**, hogy a főkar **(8)** a helyére rögzüljön;
3. Emelje fel a főkart **(8)**, amíg a kefe (vagy a pad) nem fekszik a padlón.



### FIGYELMEZTETÉS!

A motor bekapcsolásával készen kell állnia a gép kézben tartására. A fogantyú enyhe fel-le mozgásával a gép egyik oldalról a másikba fog elmozdulni. Emelje fel a fogantyút a gép jobbra mozgatásához. Engedje le a fogantyút a gép balra mozgatásához.



### VIGYÁZAT!

Azonnal kezdje el mozgatni a gépet előre és hátra. Tartsa mozgásban a egytárcsást a motor működése közben, hogy elkerülje a padló károsodását.

4. Tartsa erősen a kapcsolókar fogantyút **(2)**, nyomja meg a biztonsági kapcsológombot **(1)**, majd nyomja meg a kapcsolókarokat **(7)** a motor beindítására. **MEGJEGYZÉS: A biztonsági kapcsológomb (1) nem kapcsol ki, hacsak a kapcsolókar nem kerül kiengedésre (8) és nem kerül vissza a működési pozícióba. Amikor a kettős vezérlésű kapcsolókar (7) kiengedésre kerül, a gép azonnal leáll.**

**MEGJEGYZÉS:** Padlópermetezés esetén ellenőrizze a padokat 15 percenként piszok és viaszréteg tekintetében. Amennyiben a pad piszkos, fordítsa el a tiszta oldalára vagy helyezzen fel egy tiszta padot.

## HASZNÁLAT UTÁNI TEENDŐK ÉS TÁROLÁS

1. Helyezze a főkart **(8)** függőleges helyzetbe, és húzza ki a tápkábelt. Tekerje a tápkábelt a kapcsolókar fogantyúi **(2)** és a kábeltároló köré.
2. Távolítsa el a padtartót vagy a kefét az egytárcsásról. Tisztítsa meg a padtartót vagy a kefét, és akassza fel őket száradni. Újbóli használat előtt hagyja a padokat teljesen megszáradni.

A keféket és a padtartókat tárolja külön a géptől. Soha ne hagyja a gépet rajta a padtartóval vagy a kefével.

3. Tiszta, nedves ronggyal tisztítsa meg az egész motort. Nedves felülettel való érintkezés után törölje meg a kefe alsó részét.
4. Ellenőrizze az egész egytárcsást és minden tartozékát, hogy nincs-e rajtuk sérülés. Tárolás előtt végezzen el minden szükséges karbantartást vagy javítást;
5. Az egytárcsást tiszta, száraz helyen tárolja a főkart állítsa **(8)** függőleges helyzetben.

## KARBANTARTÁS

Kérjük, végezze el a következő karbantartási folyamatokat ahhoz, hogy a gépe sokáig megfelelően működjön.

- **Mindig győződjön meg arról, hogy a gépet kihúzza a csatlakozóból, mielőtt bármilyen karbantartási vagy javítási műveletbe kezdene.**

1. Húzza ki a gépet a csatlakozóból, amikor már nem használja.
2. Döntse hátra a gépet és távolítsa el a padhajtót vagy a kefét.

- **Soha ne tárolja az alacsony sebességű gépet a ráerősített padtartóval vagy kefével.**

3. Enyhe tisztítószerrel tisztítsa meg a gép külső részét.
4. Bizonyosodjon meg arról, hogy a hálózati kábel nem sérült. Amennyiben sérülést vesz észre, azonnal cserélje ki a kábelt.
5. Egyszer egy hónapban vízálló kenőanyaggal kenje be a kerekeket.
6. Ellenőrizze a laza vagy hiányzó anyacsavarokat, és pótolja azokat szükség szerint.
7. Amennyiben poros környezetben használja a porszívót, távolítsa el a motor fedelét, és sűrített levegővel tisztítsa meg a motort. Ez biztosítani fogja a megfelelő szellőzést, és lehetővé teszi, hogy a motor ne melegedjen fel működés közben.

**Kapcsolja ki és húzza ki a gépet a csatlakozóból, mielőtt eltávolítaná a motor fedelét.**

## MŰSZAKI ADATOK

Modellszám	LS160	LS160HD
Feszültség	220-240 V	
Frekvencia	50 Hz	
Teljesítmény	1300 W	1800 W
A padtartó/kefe sebessége	160 rpm	
Össztömeg	35,2 kg	38,2 kg
Védelmi besorolás	IPX4	